



# **Procédure de demande de rétribution quotidienne supplémentaire (RQS)**

**Ressources LSSSS**

---

**Lettre d'entente n° 3**



## TABLE DES MATIÈRES

---

MISE EN CONTEXTE .....	3
CRITÈRES D'ADMISSIBILITÉ À UNE RQS.....	4
TRAITEMENT D'UNE DEMANDE DE RQS .....	9
1. Recevabilité de la demande.....	9
2. Analyse de la demande par le MSSS.....	11
3. Modalités administratives d'une RQS admissible .....	11
4. Transmission de la décision d'une RQS.....	11
RÈGLES RELATIVES À UNE RQS .....	12
1. Plusieurs demandes de RQS pour une même ressource .....	12
2. Plusieurs demandes de RQS pour un même usager.....	12
3. Calcul de la RQS .....	12
4. Versement .....	12
5. Départ de l'utilisateur de la ressource.....	12
6. Ajustement fiscal et rétribution nette.....	13
7. Changement dans la condition de l'utilisateur.....	13
8. Prolongation de la RQS .....	13
SCHÉMA DU PROCESSUS DE TRAITEMENT D'UNE RQS.....	14



## MISE EN CONTEXTE

### Lettre d'entente n° 3

---

La Lettre d'entente n° 3 est issue des ententes nationales convenues et signées entre le ministre de la Santé et des Services sociaux et les organismes représentatifs de ressources.

Cette lettre d'entente s'applique aux ressources représentées par la Fédération des ressources intermédiaires jeunesse du Québec (FRIJQ) et par l'Association des ressources intermédiaires d'hébergement du Québec (ARIHQ). Elle prévoit une rétribution quotidienne supplémentaire (RQS) pour les ressources précitées, lorsque l'établissement formule expressément des exigences au-delà de la normale au regard des services de soutien ou d'assistance.

Le ministre de la Santé et des Services sociaux, après consultation des associations de ressources, a établi des critères d'admissibilité. Ces règles permettent au ministère de la Santé et des Services sociaux (MSSS) de mettre en œuvre le paiement de la RQS.

Le présent document énonce les critères d'admissibilité à une RQS et indique aux établissements la procédure à suivre pour toute demande de RQS.

***Ce document concerne uniquement les ressources qui ne sont pas visées par le régime de représentation dans la Loi sur les services de santé et les services sociaux (RLRQ, chapitre S-4.2).***

## CRITÈRES D'ADMISSIBILITÉ À UNE RQS

### Lettre d'entente n° 3

---

Au moment de déterminer ce que la ressource doit rendre comme services, l'évaluation des besoins et de la condition de l'utilisateur, ainsi que son plan d'intervention doivent être à jour.

L'évaluation des besoins de l'utilisateur, de la fréquence et de la durée de l'intervention doit porter sur ce que la ressource a à rendre comme services de soutien ou d'assistance pour répondre aux exigences formulées par l'établissement.

L'établissement peut faire une demande de RQS, si la ressource doit rendre un service correspondant à l'un des critères suivants :

**Critère 1 : Un service à rendre à un usager dont les caractéristiques nécessitent la présence de 2 personnes auprès de celui-ci**

- Deux personnes sont nécessaires, en même temps, auprès de l'utilisateur pour rendre le service déterminé et précisé dans l'Instrument de détermination et de classification des services de soutien ou d'assistance, et ce, tous les jours.

*Pour une période de moins d'une heure, la RQS est de 10 %.*

*Pour une période d'une à trois heures, la RQS est de 20 %.*

*Pour une période de plus de trois heures, la RQS est de 30 %.*

## CRITÈRES D'ADMISSIBILITÉ À UNE RQS

### Lettre d'entente n° 3

---

Critère 2 : **Un service « un pour un » auprès de l'utilisateur en difficulté dans l'un ou les descripteurs de la conduite (impulsions, émotions, capacité relationnelle, comportements autodestructeurs)**

- La ressource doit rendre un service de **type accompagnement ou contrôle** qui exige une présence constante (« un pour un ») sur une période continue auprès de l'utilisateur vivant une difficulté sur le plan de la conduite. Le service est requis auprès d'un usager pour **une période continue, de plus de 2 heures tous les jours.**

**ou**

- La ressource doit rendre un service de **type contrôle** qui exige une présence constante (« un pour un ») auprès de l'utilisateur vivant une difficulté sur le plan de la conduite. Le service est requis auprès de l'utilisateur pour une **période intermittente de plus de 2,5 heures tous les jours.**

*La RQS est de 15 %.*

## CRITÈRES D'ADMISSIBILITÉ À UNE RQS

### Lettre d'entente n° 3

---

#### Critère 3 : **Un service à rendre lors de la suspension ou en attente d'intégration de l'utilisateur dans ses activités d'intégration socioprofessionnelle ou scolaire**

- L'utilisateur est en attente d'une intégration ou d'une réintégration à ses activités d'intégration socioprofessionnelle ou scolaire.
- L'utilisateur a comme objectif, à son plan d'intervention, de fréquenter ses activités d'intégration et d'y être maintenu<sup>1</sup>.
- La ressource doit assumer temporairement les activités d'intégration selon la programmation complète, incluant la fréquence et l'horaire, qui normalement seraient dispensées à l'extérieur de la ressource ou par un tiers.
- Le service se termine normalement à l'expiration d'un délai de trois mois. Cependant, il peut excéder cette période dans la mesure où la justification de l'établissement est acceptée par le Ministère.

*La RQS est de 25 %.*

#### Critère 4 : **Un ou des services d'intensité élevée sous le descripteur Physique (soins)**

- Il s'applique uniquement aux usagers pour lesquels une intensité 16.4, 16.5 ou 16.6 sous le descripteur Physique (soins) est exigée.
- La ressource doit accompagner un usager présentant un risque ou une difficulté dans l'exécution de plusieurs exercices ou moyens, recommandés par un professionnel de la santé, de façon continue ou intermittente, **totalisant 3 heures par jour**.

*La RQS est de 15 % pour chaque usager concerné.*

---

1. Selon les ententes signées avec l'ARIHQ et FRIJQ, l'utilisateur a comme objectif, à son plan d'intervention, de fréquenter ses activités d'intégration et d'y être maintenu.



## CRITÈRES D'ADMISSIBILITÉ À UNE RQS

### Lettre d'entente n° 3

---

Critère 5 : **Un service accru se référant à l'entretien du milieu de vie, lorsque ce service est relié à l'état d'un usager**

- Le service exigé est défini par un protocole ou une directive émanant d'une autorité compétente demandant des mesures d'hygiène particulières prescrites pour un usager.

**ou**

- L'établissement exige le nettoyage complet du lit d'un usager, plus d'une fois par jour, et ce, tous les jours.

*La RQS est de 10 %.*

## CRITÈRES D'ADMISSIBILITÉ À UNE RQS

### Lettre d'entente n° 3

---

#### Critère 6 : **Un service se référant à la collaboration avec l'établissement**

- Le répondant de la ressource doit participer à une rencontre avec l'établissement, de plus de deux heures, sans la présence de l'utilisateur, à chaque, pour une période excédant trois semaines consécutives.
- Ces rencontres doivent être relatives à un usager en particulier.

*La RQS est de 5 %.*

#### Critère 7 : **Un soutien aux petites ressources auxquelles sont confiés un ou des usagers à haut niveau d'intensité de service (ARIHQ seulement)**

Ce critère s'applique automatiquement en présence de ces deux conditions :

- La ressource a 9 places ou moins à son entente particulière.
- La RQS s'applique uniquement pour les usagers dont le niveau de service est 5 ou 6.

*La RQS est de 10 %.*

À cette étape-ci, l'établissement est invité à poser toute question relative aux critères du ministre en écrivant à l'adresse [demandes\\_rqs@msss.gouv.qc.ca](mailto:demandes_rqs@msss.gouv.qc.ca).

## TRAITEMENT D'UNE DEMANDE DE RQS<sup>2</sup>

### Lettre d'entente n° 3

---

#### 1. Recevabilité de la demande

La demande doit être formulée par l'établissement qui exige qu'une ressource rende, à un usager qui lui est confié, des services de soutien ou d'assistance correspondant à l'un ou l'autre des critères d'admissibilité précités.

La ressource qui considère que les exigences de l'établissement correspondent aux critères d'admissibilité peut faire la demande à son établissement. L'établissement dispose d'un délai de 30 jours pour faire l'analyse, déterminer la recevabilité de la demande, en s'appuyant sur les critères d'admissibilité, et la transmettre au MSSS.

Lorsque la demande est non recevable, l'établissement avise la ressource par écrit des motifs de sa décision.

Lorsque la demande est recevable, l'établissement doit suivre les prochaines étapes pour faire la demande d'une RQS au MSSS.

L'établissement remplit une demande de RQS par le biais du système d'information sur les ressources intermédiaires et de type familial (SIRTF) et la transmet au MSSS (voir le *Guide de l'utilisateur – Processus de création et de consultation des mesures particulières dans SIRTF version 1.0*).

---

2. Le traitement d'une demande ne concerne pas le critère 7.

## TRAITEMENT D'UNE DEMANDE DE RQS<sup>3</sup>

### Lettre d'entente n° 3

---

Pour ce faire, l'établissement s'assure que l'Instrument de détermination et de classification est conforme à la condition **actuelle** de l'utilisateur et aux services requis.

Plus particulièrement, l'Instrument de détermination et de classification doit :

- Être à jour;
- Respecter l'article 6 du *Règlement sur la classification*<sup>4</sup>;
- Comprendre des précisions, dans la section prévue à cet effet, pour chaque descripteur concerné par le critère d'admissibilité;
- Pour les critères 1, 2 et 4 contenir les précisions sur le temps nécessaire pour rendre le service ainsi que sur la fréquence à laquelle il doit être rendu par période de 24 heures.

L'établissement peut aussi fournir, en pièce jointe, un document permettant de confirmer l'intensité des services, comme précisé dans l'Instrument de détermination et de classification.

Si vous éprouvez des difficultés avec le SIRTF, veuillez communiquer avec l'équipe spécialisée du SIRTF à l'adresse [00\\_sog\\_centre\\_de\\_services@ssss.gouv.qc.ca](mailto:00_sog_centre_de_services@ssss.gouv.qc.ca) ou au 1-877-826-AIDE (2433).

---

3. Le traitement d'une demande ne concerne pas le critère 7.

4. L'Instrument doit être révisé par l'établissement au moins une fois par année ; dans le cas d'un usager âgé de 2 ans ou moins, cette révision doit être effectuée au moins tous les 6 mois. Toutefois, l'établissement doit, dans les meilleurs délais, apporter les corrections requises à l'Instrument à la suite de tout changement dans la condition d'un usager nécessitant une modification aux services devant être offerts par la ressource ou aux précisions concernant ces services.

## **TRAITEMENT D'UNE DEMANDE DE RQS<sup>5</sup>**

### **Lettre d'entente n° 3**

---

#### **2. Analyse de la demande par le MSSS**

Le MSSS analyse la demande à partir des informations fournies par l'établissement, et ce, dans les meilleurs délais.

Dans le cas où le MSSS estime que les informations sont insuffisantes ou qu'il a besoin de précisions supplémentaires, il contacte la personne désignée par l'établissement, afin de compléter son analyse.

#### **3. Modalités administratives d'une RQS admissible**

Le MSSS détermine le pourcentage de RQS qui sera applicable pour la demande, ainsi que ses dates de début et de fin, sur la base des informations fournies par l'établissement.

Il transmet les informations nécessaires à son application à son équipe spécialisée du SIRTf.

#### **4. Transmission de la décision d'une RQS**

Lorsque la demande est admissible, l'établissement reçoit la décision du MSSS précisant la période et le pourcentage admissibles par le biais du SIRTf. Une note explicative peut aussi accompagner la décision.

Lorsque la demande est jugée non admissible, l'établissement reçoit les motifs de la décision du MSSS par le biais du SIRTf. L'établissement avise ensuite la ressource, par écrit, de la décision rendue par le MSSS.

L'établissement avise par écrit la ressource de la décision rendue par le MSSS, en précisant le pourcentage et les dates de début et de fin de la RQS.

---

5. Le traitement d'une demande ne concerne pas le critère 7.

## **RÈGLES RELATIVES À UNE RQS**

### **Lettre d'entente n° 3**

---

#### **1. Plusieurs demandes de RQS pour une même ressource**

Plusieurs demandes de RQS peuvent être faites pour une même ressource. Au moment de l'analyse de la recevabilité de la demande par l'établissement, celui-ci doit tenir compte de l'ensemble des RQS que la ressource reçoit, au regard de son organisation de services, afin de juger si la demande est recevable.

#### **2. Plusieurs demandes de RQS pour un même usager**

Un établissement peut faire plus d'une demande de RQS sur différents critères admissibles pour un même usager.

#### **3. Calcul de la RQS**

La RQS est versée pour les jours de placement de l'utilisateur, suite aux 60 premiers jours de placement.

Le SIRTIF génère automatiquement le critère 7 relié à des usagers à haut niveau d'intensité de services, lorsque celui-ci est applicable.

Le pourcentage maximal de RQS pouvant être accordé pour un usager est de 30 % du *per diem* associé au niveau de services requis, soit l'échelle de rétribution reliée au soutien ou à l'assistance.

Elle ne tient pas compte des absences de l'utilisateur, à moins que l'établissement juge opportun de faire une demande de cessation.

#### **4. Versement**

La RQS est versée à la ressource lors du paiement mensuel, soit le 15<sup>e</sup> jour du mois, et le montant global apparaît sur son relevé de paiement.

#### **5. Départ de l'utilisateur de la ressource**

Une RQS prend fin automatiquement lorsque le placement de l'utilisateur se termine et que l'information est saisie au SIRTIF.

## **RÈGLES RELATIVES À UNE RQS**

### **Lettre d'entente n° 3**

---

#### **6. Ajustement fiscal et rétribution nette**

La RQS n'est pas assujettie à l'ajustement fiscal et elle n'est pas incluse dans le calcul de la rétribution nette.

#### **7. Changement dans la condition de l'utilisateur**

L'établissement a la responsabilité de faire une demande de cessation lorsque la date de fin de la RQS doit être devancée en raison d'un changement dans la condition de l'utilisateur, ne nécessitant plus de RQS pour le critère concerné. Le changement se fait automatiquement pour le critère 7 lorsque l'Instrument de détermination et de classification est modifié.

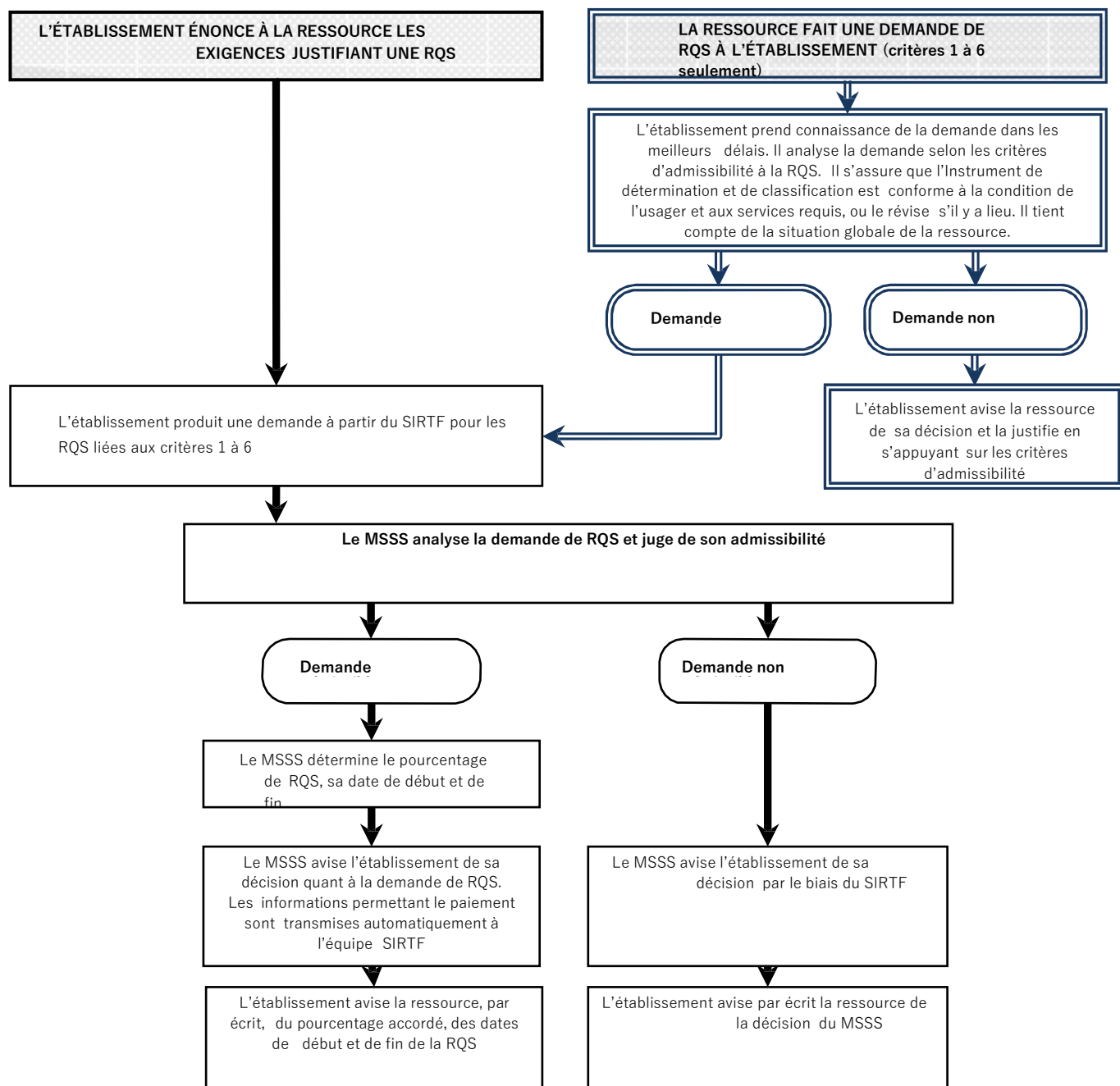
#### **8. Prolongation de la RQS**

Lorsque l'établissement juge qu'une prolongation est nécessaire, une nouvelle demande doit être transmise au MSSS selon la même procédure que la demande initiale. L'établissement devra prendre en considération les délais de traitement de la demande et la date de fin de la RQS en cours.

Le versement en lien avec le critère 7 est fait automatiquement tant que l'Instrument de détermination et de classification n'est pas modifié.

# SCHÉMA DU PROCESSUS DE TRAITEMENT D'UNE RQS

Lettre d'entente n° 3 – Ressources LSSSS uniquement



- L'établissement doit remplir et transmettre, par le biais du SIRTIF, une nouvelle demande de RQS au MSSS, lorsqu'elle estime que sa prolongation est nécessaire.
- L'établissement informe le MSSS lorsque la date de fin de la RQS doit être modifiée en raison d'un changement dans la condition de l'usager.